

Муниципальное бюджетное дошкольное образовательное учреждение
«Рыбинский детский сад «Колобок»
663970 Красноярский край, Рыбинский район, с.Рыбное, ул. Нефтяников,7 ☎ (391)65-64-1-13, e-mail: kolobok.rybinskiy@mail.ru

СОГЛАСОВАННО:
Педагогическим советом
МБДОУ « Рыбинский детский сад
« Колобок»
Протокол № 1 от 30.03.2023г.



**Отчет
о результатах самообследования
Муниципального бюджетного дошкольного
образовательного учреждения
«Рыбинский детский сад «Колобок»
за 2022 год**

с.Рыбное, 2023

СОДЕРЖАНИЕ

I Аналитическая часть
1.1. Общие сведения образовательной организации
1.2. Организационно-правовое обеспечение ДОУ
1.3. Оценка системы управления образовательной организацией
1.4. Оценка образовательной деятельности организации
1.5. Оценка содержания и качества подготовки обучающихся
1.6. Оценка развития детей
1.7. Оценка качества кадрового состава
1.8. Оценка учебно-методического обеспечения и библиотечно-информационного обеспечения
1.9. Оценка материально-технической базы
II Анализ показателей деятельности МБДОУ «Рыбинский детский сад «Колобок»

I. Аналитическая часть

1.1 Общие сведения образовательной организации

Наименование по Уставу	Муниципальное бюджетное дошкольное образовательное учреждение «Рыбинский детский сад «Колобок»
Краткое наименование:	МБДОУ «Рыбинский детский сад «Колобок»
Юридический(фактический) адрес	663970, Россия, Красноярский край, Рыбинский район, с.Рыбное, ул. Нефтяников, 7
Год ввода в эксплуатацию здания:	Корпус №1; 1963, 1985 гг. Корпус № 2; 1964г.
Учредители	Учредителем и собственником имущества Учреждения является муниципальное образование Рыбинский район Красноярского края. Полномочия Учредителя от имени муниципального образования Рыбинского района Красноярского края осуществляет Управление образования администрации Рыбинского района Адрес вышестоящей организации, другие координаты: 663960, Красноярский край, Рыбинский район, г. Заозерный, ул. Калинина, 2, оф. 62; телефон: 8 (39165) 2 50 24, 2 50 25, 2 03 58, 2 27 86; факс: 8 (39165)2 50 24; эл. почта: rono@krasmail.ru
Организационно-правовая форма учреждения:	муниципальное бюджетное учреждение
Лицензия на право ведения образовательной деятельности	серия 24Л01 № 0001155, регистрационный номер 8001-л от 7 мая 2015 года, срок действия – бессрочно
Устав	Устав муниципального бюджетного дошкольного образовательного учреждения «Рыбинский детский сад «Колобок» (утвержден постановлением администрации Рыбинского района Красноярского края от 17.10.2019г № 596-п);
Руководитель ДОУ	Лепская Татьяна Валерьевна
Адрес официального сайта ДОУ	http://колобок.рыбобр.рф
Контактная информация	телефоны 8 (391-65) 64-1-13 заведующий
Электронный адрес	kolobok.rybinskiy@mail.ru

Введение

Самообследование образовательной организации проводится в целях реализации п.3 части 2 статьи 29 Федерального закона №273-ФЗ «Об образовании в Российской Федерации», приказа Министерства образования и науки РФ от 14.06.2013г. № 462 (ред.от 14.12.2017г.) «Об утверждении Порядка проведения самообследования образовательной организации», приказа Министерства образования и науки России от 14.12.2017 № 1218 «О внесении изменений в Порядок проведения самообследования образовательной организации, утвержденный приказом Министерства образования и науки РФ от 14.06.2013г. № 462» и приказом Министерства образования и науки Российской Федерации от 10.12.2013 г. № 1324 «Об утверждении показателей деятельности образовательной организации, подлежащей самообследованию».

Цель самообследования: Обеспечение доступности и открытости информации о состоянии развития учреждения на основе анализа показателей, установленных федеральным органом исполнительной власти, а также подготовка отчёта о результатах самообследования.

Задачи:

- получить объективную информацию о состоянии образовательного процесса в образовательной организации;
- выявить положительные и отрицательные тенденции в образовательной деятельности;
- установить причин возникновения проблем и поиск их устранения.

Основная форма проведения самообследования: мониторинг (системная организация сбора, хранения, обработки и распространения информации о деятельности образовательного учреждения).

В процессе самообследования проводится оценка:

- образовательной деятельности,
- системы управления,
- содержания и качества воспитания и развития воспитанников,
- организации образовательного процесса,
- качества кадрового, учебно-методического обеспечения и материально-технической базы учреждения, функционирования системы оценки

качества образования, а также анализ показателей деятельности образовательного учреждения, подлежащей самообследованию.

Процедура самообследования способствует:

- Рефлексивной оценке результатов деятельности педагогического коллектива, осознанию своих целей и задач и степени их достижения;
- Возможности заявить о своих достижениях, отличительных показателях;
- Выявлению существующих проблемных зон;
- Определению вектора дальнейшего развития дошкольной образовательной организации.

Настоящий отчет подготовлен по результатам проведения самообследования деятельности ДООУ в 2022 году.

Информационная открытость образовательной организации определена ст.29 Федерального закона от 29.12.2012г. №273-ФЗ «Об образовании Российской Федерации» и пунктом 3.3 «Требований к структуре официального сайта образовательной организации в информационно-телекоммуникационной сети «Интернет» и формату предоставления информации», утвержденных приказом Федеральной службы по надзору в сфере образования и науки от 14.08.2020г. №831.

Форма предъявления информации: отчет о самообследовании, утвержденный Общим собранием работников образовательного учреждения на бумажных и электронных носителях.

Сроки, форма проведения самообследования, состав лиц, привлекаемых для его проведения утверждены приказом заведующего МБДОУ от 31.03. 2023 г.

№ 33-02-04 «О проведении самообследования по итогам 2022 года».

Режим работы ДООУ, рабочая неделя – пятидневная, с понедельника по пятницу, выходные дни – суббота, воскресенье, праздничные дни. Длительность пребывания детей в группах – 10 часов. Режим работы групп – с 7³⁰ до 17³⁰.

Образовательная деятельность ведётся на русском языке, в очной форме, нормативный срок обучения 5 лет, уровень образования – дошкольное образование.

В ДООУ функционируют четыре разновозрастные группы:

- группа «Забияки» (2-3-4г.) – 13 человек
- группа «Непоседы» (4-5-6л.) – 12 человек
- группа «Сказка» (5-6-7л.) – 11 человек.
- Группа «Карамельки»(-3-4-5-6-7) – 14 человек

Проектная наполняемость 93, фактический список – 50 детей .

1.2. Организационно-правовое обеспечение ДООУ.

Устав ДООУ утвержденный постановлением администрации Рыбинского района Красноярского края № 596-п от 17.10.2019 г. зарегистрирован в Межрайонной инспекции Федеральной налоговой службы № 23 по Красноярскому краю от 25 октября 2019 года.

Корпус № 1: 663970 Красноярский край, Рыбинский район, с.Рыбное, ул.Нефтяников,7.

Свидетельство о государственной регистрации права на здание общей площадью 623,7 кв.м. серия 24 ЕМ № 022126 от 29.01.2016 г.

Свидетельство о государственной регистрации права на земельный участок общей площадью 3 619 кв.м. серия 24 ЕМ № 022127 от 29.01.2016 г.

Свидетельство о постановке на учет российской организации в налоговом органе по месту ее нахождения серия 24 № 005393970 от 14 мая 2011 г.

Выписка из Единого государственного реестра недвижимости зарегистрированных прав на объект недвижимости. Сведения о зарегистрированных правах от 09 сентября 2019 г. Красноярский край, Рыбинский район, с. Рыбное, ул. Ленина, 4.

Лицензия на осуществление образовательной деятельности регистрационный номер № 8001-л от 07 мая 2015 года, серия 24 Л01 № 0001155.

Санитарно-эпидемиологическое заключение о соответствии государственным санитарно-эпидемиологическим правилам и нормативам № 24.РЦ.01.000.М.000533.11.06 от 22.11.2006 г.

Санитарно-эпидемиологическое заключение о соответствии государственным санитарно-эпидемиологическим правилам и нормативам помещений и оборудования медицинского блока № 24.РЦ.01.000.М.000112.08.18 от 21.08.2018 г.

Лицензия на осуществление медицинской деятельности ЛО-24-01-004133 от 08 октября 2018 г.

Корпус № 2: 663970 Красноярский край, Рыбинский район, с.Рыбное, ул. Ленина, 4

Санитарно-эпидемиологическое заключение о соответствии государственным санитарно-эпидемиологическим правилам и нормативам № 24.РЦ.01.000.М.х.01.02 от 03.01.2002 г.

Санитарно-эпидемиологическое заключение о соответствии государственным санитарно-эпидемиологическим правилам и нормативам помещений и оборудования медицинского блока № 24.РЦ.01.000.М.000001.01.17 от 25.01.2017 г.

Лицензия на осуществление медицинской деятельности ЛО-24-01-003948 от 05 апреля 2018 г.

1.3. Оценка системы управления образовательной организацией

Формирование нормативно - правовой базы деятельности дошкольного учреждения является на современном этапе одним из ведущих направлений деятельности заведующего. Специфика, вид и реализация образовательной программы находят отражение в локальных актах учреждения.

Устав муниципального бюджетного дошкольного образовательного учреждения «Рыбинский детский сад «Колобок» (утвержден постановлением администрации Рыбинского района Красноярского края от 17.10.2019г № 596-п), лицензия на право ведения образовательной деятельности, Коллективный договор МБДОУ «Рыбинский детский сад «Колобок», Правила внутреннего трудового распорядка для работников, должностные инструкции, эффективные контракты.

В соответствии с Законом об образовании в РФ со всеми родителями (законными представителями) заключен договор об образовании по образовательным программам. Все сотрудники и родители (законные представители) знакомятся с Положением об обработке персональных данных, заполняют заявления-согласия. В учреждении действует Порядок ознакомления с Антикоррупционной политикой, существует Положение о противодействии коррупции и разработан План мероприятий, Памятки и Правила.

Локальные акты пересматриваются, утверждаются в соответствии с изменениями законодательства. Учредительные документы и локальные акты учреждения размещаются на официальном сайте ДОУ.

Образовательная программа в учреждении составлена и утверждена в соответствии с требованиями ФГОС ДО.

Финансово-хозяйственная деятельность учреждения направлена на укрепление материально – технической базы, организацию и развитие пространственной, предметно – развивающей, физкультурно-оздоровительной среды.

Улучшается внешний облик дошкольного учреждения, внутренне наполнение групповых помещений, территории с учетом современных требований к эстетике, комфорту и здоровьесбережению. Бюджет учреждения используется планово.

Финансирование и успешная реализация образовательной программы осуществляется за счет бюджетных средств.

На основании Закона РФ «Об образовании» структура и управление муниципальным бюджетным дошкольным учреждением осуществляется в соответствии с Уставом образовательного учреждения. Формы самоуправления в ДОУ: общее собрание коллектива, педагогический совет, совет родителей, которые обеспечивают единство управляющей системы. Структура управления меняется в связи с развитием дошкольного

образовательного учреждения и может predetermined изменения в этом развитии.

Таким образом, организационные механизмы управления обеспечивают развитие ДООУ и рейтинг в социуме. Организационная структура управления соответствует Уставу, поставленным целям и задачам ДООУ. В ДООУ реализуется возможность участия в управлении детским садом всех участников образовательного процесса. Заведующий детским садом занимает место координатора стратегических направлений, активно работает родительская общественность, привлекаются к управлению другие общественные организации. В ДООУ сложилась достаточно эффективная система управления, позволяющая быстро реагировать на изменения внешней среды: нормативной базы, демографической ситуации, требований потребителей.

1.4. Оценка образовательной деятельности организации

Образовательная деятельность в Детском саду организована в соответствии с Федеральным законом от 29.12.2012 № 273-ФЗ «Об образовании в Российской Федерации», ФГОС дошкольного образования, СанПиН 2.4.3648-20 «Санитарно-эпидемиологические требования к устройству, содержанию и организации режима работы дошкольных образовательных организаций».

Содержание образовательного процесса в ДООУ определяется Основной образовательной программой дошкольного образования МБДООУ «Рыбинский детский сад «Колобок», которая составлена в соответствии с ФГОС дошкольного образования, с учетом примерной общеобразовательной программой дошкольного образования «ОТ РОЖДЕНИЯ ДО ШКОЛЫ». / Под ред. Н. Е. Вераксы, Т. С. Комаровой, М. А. Васильевой. — М.: МОЗАИКА-СИНТЕЗ, 2014.

Программа состоит из обязательной части и части, формируемой участниками образовательных отношений. Обе части являются взаимодополняющими.

Программа основана на комплексно-тематическом принципе построения образовательного процесса по следующим направлениям: «Социально-коммуникативное развитие», «Познавательное развитие», «Речевое развитие», «Художественно-эстетическое развитие», «Физическое развитие».

Содержание Программы по различным направлениям развития ребенка взаимосвязано. Программа обеспечивает непрерывность образования детей. При организации образовательного процесса используются различные формы организации детей (индивидуальные, групповые, по подгруппам). Инновационная деятельность ДООУ в 2021 учебном году обусловлена организацией образовательной деятельности в ДООУ в соответствии с требованиями Федерального государственного образовательного стандарта

дошкольного образования (утверждённого Приказом Минобрнауки РФ от 17 октября 2013 г. № 1155).

В ДОУ используются разнообразные формы, методы при организации воспитательно-образовательной деятельности.

Конкретное содержание образовательных областей зависит от возрастных и индивидуальных особенностей детей, определяется целями и задачами программы и реализуется в различных видах деятельности (общении, игре, познавательно-исследовательской деятельности - как сквозных механизмах развития ребенка)

В ДОУ используются формы планирования образовательного процесса, соответствующие ФГОС ДО и требованиям образовательной программы. Материал постоянно корректируется в соответствии с информацией, полученной на курсах повышения квалификации.

При организации образовательного процесса учитываются принципы интеграции образовательных областей. Учет принципа интеграции происходит в соответствии с возрастными возможностями и особенностями воспитанников. Основу организации образовательного процесса составляет комплексно-тематический принцип с ведущей игровой деятельностью. А также решение программных задач осуществляется в разных видах и формах совместной деятельности взрослых и детей, самостоятельной деятельности детей.

Для работы с детьми ограниченными возможностями здоровья, детьми инвалидами, детьми с задержкой психического развития в ДОУ разработана адаптированная образовательная программа для детей с ОВЗ.

Организация образовательного процесса в ДОУ осуществляется в соответствии с годовым планированием, основной образовательной программой дошкольного образования в соответствии ФГОС ДО и учебным планом непосредственно образовательной деятельности. Количество и продолжительность непосредственно образовательной деятельности, устанавливаются в соответствии с санитарно-гигиеническими нормами и требованиями.

ДОУ функционирует в режиме пятидневной рабочей недели (суббота и воскресенье – выходной день) с 07.30 ч. до 17.30 ч. (10 часов). Продолжительность рабочего дня или смены, непосредственно предшествующих нерабочему праздничному дню, уменьшается на один час.

В ДОУ функционирует 4 разновозрастные группы:

Группа	Возраст детей	Количество воспитанников
Группа «Забияки»	2-3-4 года	13
Группа «Непоседы»	4-5-6 лет	12

Группа «Сказка»	5-6-7лет	11
Группа « Карамельки»	3-4-5-6-7 лет	14
Всего детей:		50

Предельная наполняемость групп устанавливается в соответствии с СанПиН. Прием детей осуществляется на основании Правил приёма на обучение по образовательным программам дошкольного образования в Муниципальное бюджетное дошкольное образовательное учреждение «Рыбинский детский сад «Колобок».

Продолжительность учебного года с 01.09.2021 по 31.05.2022 года. Период с 01.09.2021 г. по 15.09.2022 г. является адаптационным, в это время проводится диагностика педагогического процесса в целях оптимизации в соответствии с возрастными и индивидуальными особенностями воспитанников. Итоги учебного года подводятся во всех возрастных группах с 21.05.22 по 31.05.2022 (итоговая диагностика педагогического процесса). Проводится фронтальная проверка готовности к школе детей подготовительной группы.

Воспитательно-образовательная работа в летний оздоровительный период организуется в соответствии планом работы ДОО на летний оздоровительный период.

ДОО в установленном законодательством Российской Федерации порядке несет ответственность за реализацию в полном объеме основной образовательной программы дошкольного образования в соответствии с годовым календарным учебным графиком. Во время каникул и в летний оздоровительный период непрерывная образовательная деятельность в ДОО не проводится.

Дополнительные каникулярные дни в образовательном заведении возможны по следующим причинам, карантин при превышении порога заболеваемости. Карантин по отдельным заболеваниям может быть объявлен при превышении эпидемического порога заболеваемости от 25% от общего количества воспитанников в группе.

Занятия в рамках образовательной деятельности ведутся по подгруппам.

Продолжительность занятий соответствует СанПиН 1.2.3685-21 и составляет:

- В группах с детьми от (1,5-3 года) –до 10 минут
- В группах с детьми от (3-4 лет) –до15 минут
- В группах с детьми от (4-5 лет) – до 20 минут
- В группах с детьми от (5-6 лет) – до 25 минут
- В группах с детьми от (6-7 лет) - до30 минут
- Между занятиями в рамках образовательной деятельности предусмотрены перерывы продолжительностью не менее 10 минут.

Объем недельной образовательной нагрузки составляет:

- В группе детей раннего возраста (2-3 года) – 10 занятий (по одному занятию (по подгруппам) в первую/вторую половину дня)
- В группе детей младшего дошкольного возраста (3-4 года) – 10 занятий
- В группе детей среднего дошкольного возраста (4-5 лет) – 10 занятий
- В группе детей старшего дошкольного возраста (5-6 лет) – 13 занятий
- В подготовительной к школе группе (6-7 лет) – 15 занятий

Организация воспитательно-образовательного процесса обеспечивает единство воспитательных, развивающих и обучающих целей и задач, при этом решаются поставленные цели и задачи, избегаются перегрузки детей. В середине года (январь - февраль) для воспитанников дошкольных групп организуются каникулы, во время которых основные виды организованной образовательной деятельности не проводятся, так же как и в летний период. В это время продолжительность прогулок увеличивается, проводятся спортивные и подвижные игры, спортивные праздники, экскурсии.

Организацию питания детей в ДОО обеспечивает дошкольное образовательное учреждение. Питание должно удовлетворять физиологические потребности детей в основных пищевых веществах и энергии. Для обеспечения преемственности питания родителей информируют об ассортименте питания ребенка, вывешивая ежедневное меню. Контроль над качеством питания, разнообразием, витаминизацией блюд, закладкой продуктов питания, кулинарной обработкой, выходом блюд, вкусовыми качествами пищи, санитарным состоянием пищеблока, правильностью хранения, соблюдением сроков реализации продуктов возлагается на диетсестру, завхоза, заведующего ДОО.

Чтобы выбрать стратегию воспитательной работы, в 2021-2022 году проводился анализ состава семей воспитанников.

Характеристика семей по составу

Состав семьи	Количество семей	Процент от общего количества семей воспитанников
Полная	35	70 %
Неполная с матерью	15	30 %
Неполная с отцом		0%
Оформлено опекуновство		0 %

Характеристика семей по количеству детей

Количество детей в семье	Количество семей	Процент от общего количества семей воспитанников
Один ребенок	6	12 %
Два ребенка	19	38 %
Три ребенка и более	25	50 %

Воспитательная работа строится с учетом индивидуальных особенностей детей, с использованием разнообразных форм и методов, в тесной взаимосвязи воспитателей, специалистов и родителей.

Создание условий для получения дошкольного образования детьми ОВЗ и (или) инвалидами.

В ДОУ разработан и утвержден паспорт доступности. Основной задачей в области реализации права на образование детей с ограниченными возможностями здоровья и инвалидностью в детском саду является создание специальных образовательных условий для успешной их социализации.

В части соблюдения прав детей с ОВЗ, расширения межведомственного взаимодействия формирование доступного образования для всех участников образовательного процесса разработана и реализована «Модель инклюзивного образования ДОУ».

В группах комбинированной направленности в 2022 году обучалось 5 обучающихся с ОВЗ из них: 5 –ТНР. Дети-инвалиды, находящиеся на семейной форме обучения -2 ДЦП.

С целью обеспечения комплексной специализированной помощи детям, имеющим отклонения, в течении учебного года в МБДОУ проводилась работа ППк.

Заседания консилиума проходили в соответствии с утвержденным планом и внепланово по необходимости. В течении всего учебного года в дошкольном учреждении осуществлялась коррекционная работа с воспитанниками, имеющими нарушения в развитии речи.

- Рекомендации ППк выполнены на 100% обучающихся по АООП ДО;
- Организована консультативная помощь родителям.

Наличие разработанных и утвержденных АООП ДО.

В двух группах комбинированной направленности, для детей с ОВЗ реализуется «Адоптированная основная образовательная программа для детей 4-7 лет» ТНР.

Для детей-инвалидов, дополнительно разрабатывались и реализовывались индивидуальные образовательные маршруты (ИОМ).

Образовательный процесс осуществлялся на основе методов и форм работы с детьми, соответствующим их возрастным и индивидуальным особенностям, а также комплексно - тематического принципа планирования.

Образовательный процесс строился на основе совместной деятельности ребенка со взрослыми (в том числе в ходе режимных моментов, включая индивидуальные формы работы с детьми и образовательную деятельность) и самостоятельной деятельности детей.

Ведущим видом детской деятельности является игра. Педагогами активно использовались в работе с детьми эффективные приемы и методы работы: опытно- экспериментальная деятельность, проектная деятельность, ТРИЗ, мнемотаблицы и др.

В учреждении созданы условия для получения образования детям с ограниченными возможностями здоровья и детям- инвалидам, условия для их успешной социализации, обеспечения их полноценного участия в жизни общества, эффективной самореализации в различных видах социальной деятельности.

Вся коррекционно-развивающая работа осуществляется в тесном контакте учителя-логопеда, педагога-психолога, воспитателей, родителей (законных представителей). Специалисты ДООУ разрабатывают индивидуальные образовательные маршруты для детей с ограниченными возможностями здоровья.

Индивидуальное сопровождение детей осуществляется в соответствии с ФГОС в следующих формах: специально организованная образовательная деятельность (также в режимных моментах),

Коррекционная работа, закаливающие процедуры, игры, индивидуальная работа, все виды игр, беседы.

Система коррекционно - развивающей работы направлена не только на интеллектуальное развитие, исправление звуковых нарушений в речи, но и развитие социально - коммуникативных навыков, необходимых для успешного освоения программы начальной школы.

Для родителей (законных представителей), имеющих детей с ограниченными возможностями здоровья, организовано оказание постоянной консультационной помощи специалистами ДООУ, учителем-логопедом, педагогом-психологом.

Показателями качества коррекционной работы являются результат выпуска детей в школу. По результатам ППК в 2022 г. уровень

продуктивности коррекционно-развивающей деятельности средний, в результате коррекционного обучения, благодаря систематической и планомерной работе у всех детей наблюдалась положительная динамика.

По результатам ТПМПК отмечаются следующие результаты:

- Интеллектуальное развитие соответствует возрастной норме –4 детей;
- Речь в пределах возрастной нормы - 5 детей ;

Коррекционно - развивающая работа велась в рамках адаптированных основных образовательных программ. Педагогический процесс сопровождали специалисты: педагог- психолог, учитель-логопед, медперсонал.

Количество и продолжительность непосредственно образовательной деятельности устанавливаются в соответствии с санитарно-гигиеническими нормами и требованиями.

Задача на следующий учебный год: усовершенствовать новую форму индивидуального образовательного маршрута для детей с ОВЗ; расширить спектр образовательных услуг.

В ДОУ оформлены информационные стенды для родителей, в каждой возрастной группе работают рубрики, освещающие вопросы оздоровления без лекарств (комплексы упражнений для профилактики нарушений опорно-двигательного аппарата, органов зрения, для развития общей и мелкой моторики, пальчиковые игры).

Педагоги и медсестра проводят консультации, беседы с родителями по вопросам здоровьесбережения.

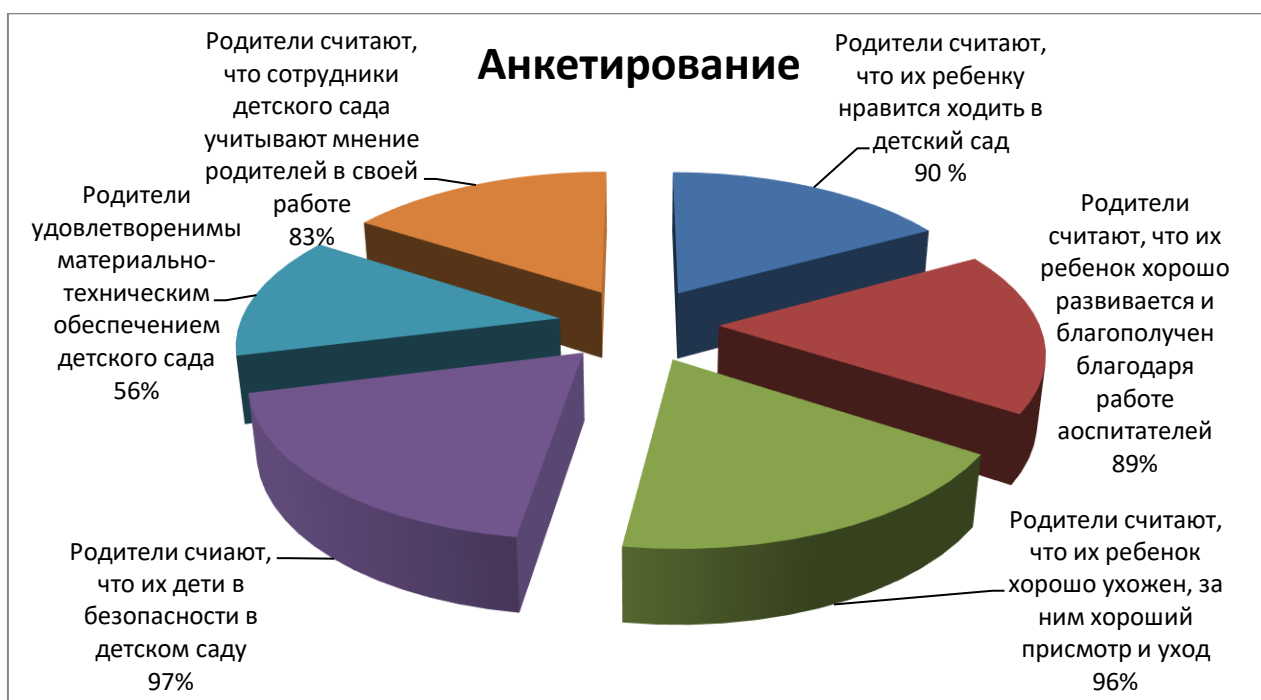
Педагогический коллектив в своей работе использует различные формы взаимодействия с родителями. Работа носит целенаправленный, систематический, планомерный характер. Организация процесса взаимодействия основана на принципах:

- доброжелательный стиль общения педагогов с родителями;
- сотрудничество, а не наставничество;
- значимость социального партнерства для каждой из сторон;
- единство реализации цели в вопросах развития личности ребенка;
- равноправие и равно ответственность родителей и педагогов;
- взаимное доверие во взаимоотношениях педагогов и родителей;
- открытость и добровольность;
- индивидуальный и дифференцированный подход к каждой семье;
- серьезная подготовка;
- динамичность.

75% семей в текущем учебном году были активно включены в образовательную деятельность через разные формы участия: выставки совместного творчества, («Этот загадочный космос», «Неделя безопасности дорожного движения», «Масленицу встречаем — всех блинами угощаем»,

«День Победы»), акции («Экологическая акция «Накормите птиц зимой», «Окна Победы», «Наших видно», «Мы за чистую планету»), конкурсные мероприятия («Зимняя планета детства», «Мирное небо над головой»).

Изучение уровня удовлетворенности родителей качеством образовательных услуг происходит регулярно на основе анкетирования. На конец учебного года по результатам анкетирования, в котором приняли участие 76 % семей воспитанников, 90 % родителей считают, что их ребенку нравится ходить в детский сад, 89% считают, что их ребенок хорошо развивается и благополучен благодаря работе воспитателей и сотрудников детского сада, 96 % считают, что их ребенок хорошо ухожен, за ним хороший присмотр в детском саду, 97% считают, что их ребенок в безопасности в детском саду, 56 % удовлетворены материально-техническое обеспечение детского сада, 83% родителей считают, что сотрудники детского сада учитывают мнение родителей в своей работе. На основании анализа полученных данных следует обратить внимание на повышение уровня доверия родителей через обеспечение учета мнения родителей при организации образовательной деятельности.



Анкетирование родителей показало высокую степень удовлетворенности качеством предоставляемых услуг.

В течение года в нашем учреждении были организованы следующие мероприятия:

- День знаний!
- Безопасности дорожного движения.

- Экскурсия в осенний лес.
- Выставка осенних творческих работ «Дыхание Осени».
- Праздники Осени
- Социальное партнерство МБУК «Музей истории Рыбинского района»: «Пасхальная встреча».
- Социальное партнерство с МБУК ЦБС Рыбинского района: «Земля наш дом, поможем сохранить жизнь в нём», «Символы России. Матрешка!!!», «День рождение бабушки Корнея», «Чудеса любого рода есть у бабушки природы».
- Экологическая акция «Накормите птиц зимой», в рамках акции воспитанники совместно с родителями изготовили кормушки для зимующих птиц. Во время прогулок подкармливали пернатых питомцев.
- Праздник «День матери»
- Праздник «Новый год у ворот»
- Краевая экологическая акция «Зимняя планета детства»
- Неделя зимних игр и забав.
- 23 февраля - День Защитника Отечества. Стенгазета для папы.
- Спортивный праздник ко Дню Защитника Отечества
- Праздник – «Масленицу встречаем — всех блинами угощаем!!!».
- Проводы зимы.
- Праздник «8 марта – мамин день!»
- «Этот загадочный космос». Выставка поделок.
- День земли в ДОУ
- Готовимся к пасхе
- Участие в акции «Окна Победы»
- День победы. Мы помним, мы гордимся!!!
- «Мы открываем мир театра»
- «Пожарная безопасность»
- Районный конкурс рисунков «Мирное небо над головой»
- Выпускной бал.
- Спортивное мероприятие, посвященное Дню защиты детей.
- Празднование Дня России
-

Чтобы не допустить распространения новой коронавирусной инфекции и ОРВИ, администрация Детского сада в 2022 году продолжила соблюдать ограничительные и профилактические меры в соответствии с СП 3.1/2.4.3648-20:

- ежедневный усиленный фильтр воспитанников и работников — термометрию с помощью бесконтактных термометров и опрос

на наличие признаков инфекционных заболеваний. Лица с признаками инфекционных заболеваний изолируются, а Детский сад уведомляет территориальный орган Роспотребнадзора;

- еженедельную генеральную уборку с применением дезинфицирующих средств, разведенных в концентрациях по вирусному режиму;
- ежедневную влажную уборку с обработкой всех контактных поверхностей, игрушек и оборудования дезинфицирующими средствами;
- дезинфекцию посуды, столовых приборов после каждого использования;
- использование бактерицидных установок в групповых комнатах;
- частое проветривание групповых комнат в отсутствие воспитанников;
- проведение всех занятий в помещениях групповой ячейки или на открытом воздухе отдельно от других групп;

— требование о заключении врача об отсутствии медицинских противопоказаний для пребывания в детском саду ребенка, который переболел или контактировал с больным COVID-19 и ОРВИ.

1.5. Оценка содержания и качества подготовки обучающихся.

Образовательная программа МБДОУ «Рыбинский детский сад «Колобок» разработана и реализуется в соответствии с ФГОС ДО, с учетом Примерной общеобразовательной программы дошкольного образования «От рождения до школы» под редакцией Н.Е.Вераксы, Т.С.Комаровой, М.А.Васильевой.

В основу построения образовательного процесса положен комплексно-тематический принцип, предусматривающий объединение комплекса различных видов специфических детских деятельностей вокруг единой «темы».

Реализация образовательной программы осуществляется в формах, специфических для детей дошкольного возраста: игровая деятельность, коммуникативная, познавательно-исследовательская деятельность, двигательная, трудовая, изобразительная, музыкально-художественная, чтение художественной литературы, конструктивная деятельность.

Программные задачи решаются в совместной деятельности взрослого и детей и самостоятельной деятельности дошкольников не только в рамках непосредственно образовательной деятельности, но и при проведении режимных моментов.

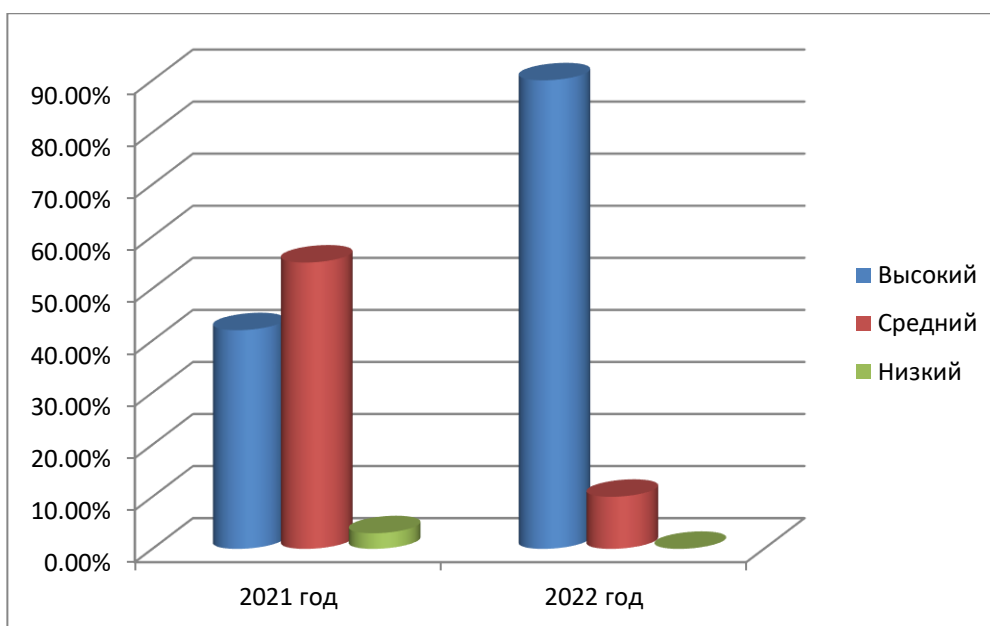
В результате систематической работы по образовательной программе педагогический коллектив добился хороших результатов. Этому свидетельствуют результаты педагогического мониторинга.

№ п/п	Образовательная область	Уровень овладения детьми		
			2021 год	2022 год
1	Социально-коммуникативное развитие	В	26 %	80%
		С	49 %	18%
		Н	25 %	2%
2	Познавательное развитие	В	35 %	64%
		С	44 %	30%
		Н	21%	2%
3	Речевое развитие	В	9%	46 %
		С	40 %	39 %
		Н	51%	15 %
4	Художественно-эстетическое развитие	В	28%	76 %
		С	47%	24 %
		Н	25%	0 %
5	Физическое развитие	В	18 %	78 %
		С	52 %	22 %
		Н	30 %	0 %

Общие результаты мониторинга по детскому саду показывают: качество образовательного процесса в ДОО соответствуют требованиям современного общества, а также использование нашими педагогами игровых технологий в педагогическом процессе положительно влияет на хорошую подготовку наших выпускников к обучению в школе. В 2022 учебном году 12 воспитанников завершили обучение в нашем учреждении и перешли на обучение в 1 класс Муниципального бюджетного общеобразовательного учреждения «Рыбинская средняя общеобразовательная школа № 7 имени Героя Советского Союза Г.П. Кузьмина»

По результатам проверки готовности к школе детей подготовительной к школе группы были выявлены следующие результаты освоения программы.

	Высокий	Средний	Низкий
2020 год	42 %	55 %	3 %
2021 год	90%	10 %	0%



1.6. Оценка развития детей.

Первостепенной задачей на протяжении многих лет в ДОУ является задача охраны жизни и здоровья детей, их физическое развитие.

В системе физического воспитания используются разнообразные формы двигательной активности: физкультурные занятия, утренняя гимнастика и взбадривающая гимнастика после сна, физкультурные досуги, дни здоровья, самостоятельная двигательная деятельность детей, физкультурные минутки, подвижные игры, спортивные праздники.

Хорошая физическая подготовка большинства детей, знание ими предлагаемых упражнений, игр, умение выполнять задания по инструкции говорят о творческом подходе к организации физического воспитания детей. В структуру занятий включены элементы корригирующей гимнастики, профилактика нарушений осанки у детей.

Анализ физического развития детей за 2020 – 2021 гг.

	Высший	Средний	Низкий
2021 год	18 %	52 %	30 %
2022 год	78 %	22 %	0 %

С этой целью разнообразить и обогатить предметно-развивающую среду для организации работы по укреплению здоровья и физическому развитию сотрудниками детского сада изготовлено и применяется нетрадиционное оборудование.

В осенне-зимний период осуществляются мероприятия по подготовке детского организма к сезонным инфекциям (противогриппозная профилактика, прививка против гриппа, витаминотерапия). Весь детский

контингент ДООУ привит согласно возрастным и индивидуальным особенностям, плану-графику прививок.

Медицинское обслуживание осуществляет КГБУЗ «Рыбинская районная больница» на основании Договора на медицинское обслуживание и медицинский контроль за состоянием здоровья воспитанников от 01 сентября 2022 года.

Важным показателем результатов работы ДООУ является здоровье детей.

Анализ физического развития детей и состояния их здоровья

По группам здоровья

№ п/п	Группы здоровья	2021г.	2022г.
1	I	49	50
2	II	4	4
3	III	1	1
4	IV	-	-

По состоянию здоровья детей

№ п/п	Параметры	2021г	2022г
1	Количество детей	54	50
2	Количество практически здоровых детей	52	48
3	Количество детей с отклонениями в здоровье		
4	Имеют хронические заболевания		
5	Дети инвалиды	2	2

Число случаев заболевания детей

	2021 г.	2022 г.
ВСЕГО	153	131
В том числе:		
энтериты, колиты и гастроэнтериты, вызванные установленными, не установленными и неточно обозначенными возбудителями	2	1
скарлатина	-	-
ангина, острый тонзиллит	-	-
грипп и острые инфекции верхних дыхательных путей	140	125
пневмонии	-	-
несчастные случаи, отравления, травмы	-	-
другие заболевания	11	5
конъюнктивит	-	-
острый бронхит	-	-
отит	-	-
дерматит	-	-
ветряная оспа	-	-
COVID-19	-	-

Положительная динамика в улучшении показателей состояния здоровья детей достигнута в результате планомерной работы детского сада по сохранению и укреплению здоровья ребенка-дошкольника.

1.7. Оценка качества кадрового состава.

Работа с кадрами направлена на повышение профессионализма, творческого потенциала педагогической культуры педагогов, оказание методической помощи педагогам. Составлен план прохождения аттестации, повышения квалификации педагогов.

Педагоги детского сада постоянно повышают свой профессиональный уровень через курсы повышения квалификации, районные методические объединения, знакомятся с опытом работы своих коллег и других дошкольных учреждений, приобретают и изучают новинки периодической и методической литературы. Все это в комплексе дает хороший результат в организации педагогической деятельности и улучшении качества образования и воспитания дошкольников.

Количество педагогов – 11 человек, из них 8 человек воспитателей, 1 инструктор по физической культуре (внутренний совместитель), 1 музыкальный руководитель (внешний совместитель), 1 учитель-логопед (внешний совместитель), 1 педагог-психолог (внешний совместитель).

Характеристика педагогического состава:

1. Уровень образования

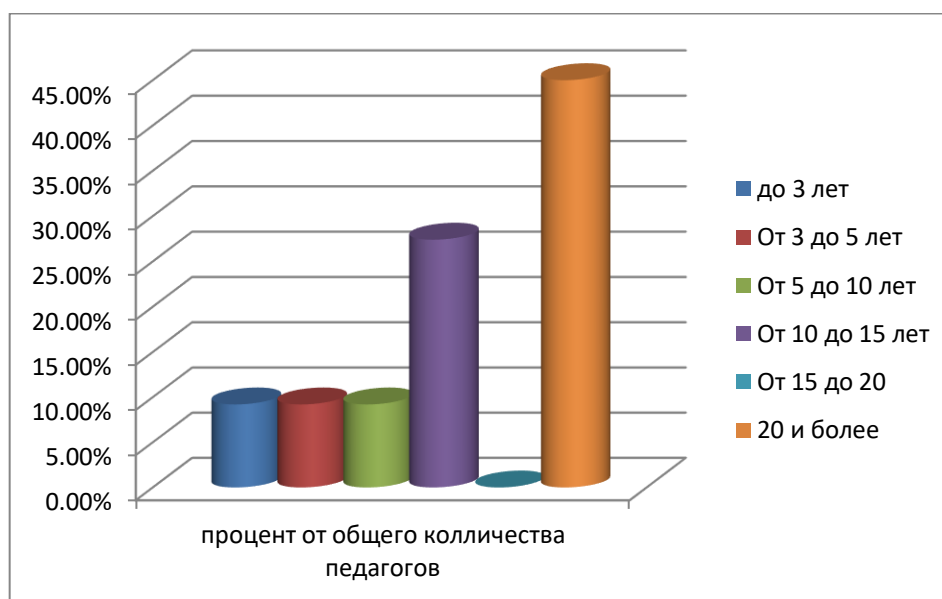


Уровень образования	Количество человек	Процент от общего количества семей педагогов
Высшее педагогическое	3	27,3%
Среднее специальное	8	72,7%

2. Квалификационная категория

Наименование категории	Количество человек	Процент от общего количества семей педагогов
Высшая	1	9 %
Первая	2	18,2 %
Соответствие	7	63,8 %
Не аттестован	1	9%

3. Педагогический стаж работы



Стаж работы в занимаемой должности	Количество человек	Процент от общего количества семей педагогов
До 3 лет	1	9,2 %
От 3 до 5 лет	1	9,2 %
От 5 до 10 лет	1	9,2 %
От 10 до 15 лет	3	27,4 %
От 15 до 20 лет	0	-
20 и более	5	45 %

4. Повышения квалификации курсовая подготовка

– 11 человек – 100% от общего числа педагогов.

Курсы повышения квалификации проходят в соответствии с планом-графиком.

№ п/п	Ф.И.О.	Должность	Время курсовой подготовки	Курсы повышения квалификации
1	Медведева Галина Васильевна	Воспитатель	2020 год	Многопрофильная Академия непрерывного образования «Игровые методы и приемы в работе с детьми 2-7 лет в условиях реализации ФГОС ДО».
2	Махова Оксана Валерьевна	Воспитатель	2020 год	Многопрофильная Академия непрерывного образования «Индивидуализация обучения детей старшего дошкольного возраста как условие успешной адаптации к школе в условиях реализации федерального государственного образовательного стандарта дошкольного образования» .
3	Ермаковская Светлана Витальевна	Воспитатель	2020 год	Многопрофильная Академия непрерывного образования «Развитие личности дошкольника в проектной деятельности в условиях реализации ФГОС ДО» .
4	Филина Наталья Валерьевна	Воспитатель	2020 год	Многопрофильная Академия непрерывного образования «Предметно-пространственная среда дошкольного образовательного учреждения в условиях реализации ФГОС ДО».
5	Янкина Ирина Геннадьевна	Воспитатель	2020 год	Многопрофильная Академия непрерывного образования «Организация игры в условиях реализации ФГОС ДО».
6	Викулова Татьяна Владимировна	Воспитатель	2020 год	Многопрофильная Академия непрерывного образования «Организация игры в условиях реализации ФГОС ДО».
7	Янковская Лидия Анатольевна	Воспитатель	2021г.	ООО «Центр повышения квалификации и переподготовки «Луч знаний» «Воспитание детей дошкольного возраста»
8	Оптова Татьяна Николаевна	Воспитатель	2019г.	«Фитнес-технологии в системе дошкольного образования (игровой стрейчинг, степ-аэробика, хатха-йога,

				фитбол-аэробика)»
9	Золотарева Татьяна Николаевна	Музыкальный руководитель	2020 г.	«Педагог дополнительного образования: современные подходы к профессиональной деятельности». «Персонализация образования в условиях цифровой трансформации в обществе»
10	Колычева Ирина Алексеевна	Учитель-логопед	2021 г.	«Дисграфия. Причины, диагностика, профилактика и методы коррекционной работы», 180 ч.Москва,2021
11	Редченко Светлана Владимировна	Педагог-психолог	2021 г.	Тифлопедагогическое сопровождение слепых и слабовидящих детей раннего возраста», 2021,

1.8. Оценка учебно-методического и библиотечно-информационного обеспечения.

В воспитательно-образовательном процессе ДОУ используются современные информационно-коммуникативные технологии. В ДОУ имеется необходимое методическое обеспечение: программы, методические пособия, дидактический материал по образовательным областям в соответствии с Программой.

Программное обеспечение имеющихся компьютеров позволяет работать с текстовыми редакторами, с Интернет ресурсами.

С целью открытости и доступности информации о деятельности ДОУ создан и постоянно обновляется официальный сайт.

С целью осуществления взаимодействия ДОУ с органами, осуществляющими управление в сфере образования, с другими учреждениями и организациями, подключен Интернет, активно используется электронная почта.

С целью информирования родителей об организации образовательной деятельности в ДОУ используются мобильные мессенджеры, оформлены информационные стенды, проводятся совместные открытые просмотры, встречи. Родители являются активными участниками всех мероприятий: праздников, досугов, совместных образовательных проектов, конкурсов.

Таким образом, информационное обеспечение облегчает процесс документооборота, делает образовательный процесс более содержательным, интересным, позволяет использовать современные формы организации взаимодействия педагога с детьми родителями(законными представителями).

Информационное обеспечение ДОУ включает:

- информационно-телекоммуникационное оборудование:
3 компьютера, 2 ноутбука, 3 принтера.

- программное обеспечение позволяет работать с текстовыми редакторами, интернет ресурсами, фото-видеоматериалами, графическими редакторами.

В ДОУ имеется необходимое методическое обеспечение: программы, методические пособия, дидактический материал. Имеется учебно-методическая и художественная литература, учебно-наглядные пособия для обеспечения воспитательно-образовательного процесса в ДОУ. К учебному году фонд пополняется современной методической литературой, наглядными пособиями по различным образовательным областям программы, приобретается наглядный и демонстрационный материал.

В ДОУ имеются технические и коммуникативные ресурсы: игрушки и игровые предметы, дидактические игры, демонстрационный и раздаточный материал, репродукции картин и дидактических картинок, наборы музыкальных инструментов, аудиокассеты с записями музыки различных жанров, музыкальных сказок, аудиокассеты с записями музыки различных видов утренней гимнастики и физкультурных занятий, детская художественная литература.

Библиотечно-информационное обеспечение образовательного процесса ДОУ включает: наличие официального сайта ДОУ в сети Интернет. С целью взаимодействия между участниками образовательного процесса (педагоги, родители, дети), обеспечения открытости и доступности информации о деятельности дошкольного образовательного учреждения, создан сайт ДОУ, на котором размещена информация, определённая законодательством. С целью осуществления взаимодействия ДОУ с органами, осуществляющими управление в сфере образования, с другими учреждениями и организациями, подключен Интернет, активно используется электронная почта, сайт.

Эффективность использования сайта: Размещение на сайте ДОУ информационных материалов о деятельности учреждения для широкого информирования родителей (законных представителей). Обеспечение публичной отчетности о деятельности ДОУ (отчет по самообследованию, родительские собрания, педсоветы и т.д.) Размещение на сайте консультативных материалов специалистов ДОУ.

Использование современных информационно-коммуникационных технологий в воспитательно-образовательном процессе: Программное обеспечение имеющихся компьютеров позволяет работать с текстовыми редакторами, с Интернет ресурсами, фото, видео материалами и пр. Информационное обеспечение существенно облегчает процесс документооборота, составления отчетов, документов по различным видам деятельности ДОУ, проведения самообследования, самоанализа, мониторинга качества образования, использование компьютера в образовательной работе с детьми.

Участие педагогов в дистанционных конкурсах. Образовательный процесс становится более содержательным, интересным. Методическое

обеспечение при использовании ИКТ направлено на оказание методической поддержки педагогам в использовании ИКТ, развитие их творческого потенциала.

В ДОУ имеются педагоги, организующие информационное пространство.

Для этого в ДОУ созданы необходимые условия: в ДОУ имеется компьютер, ноутбук – 3 шт., 2 принтера, фотоаппаратура. Вывод: Учебно-методическое, библиотечное обеспечение составляет 60%, информационное – 73%, что является достаточным уровнем, но не оптимальным. Необходимо приобрести необходимое оборудование, доукомплектоваться методической литературой в соответствии с требованиями ФГОС.

1.9. Оценка материально-технической базы .

Состояние содержание территории, зданий и помещений:

- Здание и помещения МБДОУ соответствуют СЭ правилам.

Пожарная Безопасность:

- В МБДОУ имеется Паспорт ПБ, информационный стенд по Безопасности, исправно функционирует Противопожарная система. Помещения оснащены первичными средствами пожаротушения.

Регулярно проводятся инструктажи по ПБ и использованию средств пожаротушения. ПБ соответствует нормам, по итогам заключений обследований предписаний нет.

Охрана здания территории:

- В МБДОУ имеется Паспорт Безопасности. Здание и территория охраняется, нет повреждений ограждения, имеется пост охраны, запирающие устройства, ведётся видеонаблюдение центрального входа МБДОУ.

Исправно функционирует «тревожная кнопка».

Оснащённость помещений для работы медицинского персонала:

- Материально-технические условия медицинского сопровождения воспитанников обеспечивают оптимальный подход к охране и укреплению здоровья детей: в медицинском блоке имеются медикаменты, оборудование, в том числе и специальное медицинское в соответствии с договором с КГБУЗ «Рыбинская районная больница»

от 01.09.2022г., осуществляющей медицинскую деятельность, в соответствии с Лицензией Л041-01019-24/00363365 от 27.008.2020г; имеется разнообразный информационный материал по профилактике

заболеваемости и оздоровлению дошкольников в ДОО и семье, которые представлены на информационных стендах учреждения; сотрудники учреждения обеспечены инвентарем и спецодеждой в полном объеме имеется и

ведется документация по обеспечению медицинского сопровождения.

Использование материально- технической базы:

- Материальная база в ДОО и предметно-развивающая среда в групповых комнатах создана с учётом ФГОС ДО, требований СанПиН

2.4.1. 3049-13. Развивающая предметно-пространственная среда тщательно продумана с учетом реализации задач образовательной программы: вариативна, доступна, легко трансформируема и служит интересам и потребностям ребенка, способствует его развитию и эмоциональному благополучию.

В детском саду создана образовательная среда для полноценного развития детей с ограниченными возможностями здоровья. Имеются отдельные специальные помещения: 1 кабинет учителя- логопеда, кабинет педагога-психолога, в которых есть вариативная предметно-пространственная среда с набором необходимых развивающих и дидактических пособий, средств обучения.

Сведения о медико-социальном обеспечении:

- Медицинское обслуживание обеспечивается медсестрой. Медицинский кабинет оснащен необходимым медицинским инструментарием, набором медикаментов. Медицинской сестрой ДООУ ведется учет и анализ общей заболеваемости воспитанников, анализ простудных заболеваний. Медсестрой ДООУ проводятся профилактические мероприятия:

— осмотр детей во время утреннего приема;

— антропометрические замеры; — анализ заболеваемости 1 раз в месяц, в квартал, 1 раз в год;

— ежемесячное подведение итогов посещаемости детей.

Особое внимание уделяется контролю за качеством и сроком реализации поставляемых продуктов: наличие сертификатов, соблюдение товарного качества, условий хранения.

Организация питьевого режима соответствует требованиям

СанПиН. В ежедневный рацион детей включаются овощи, рыба, мясо, молочные продукты, фрукты.

Анализ выполнения норм питания проводится ежемесячно. Меню

обеспечивает: — сбалансированность детского питания.

Групповые помещения:

- Групповые комнаты включают игровую, познавательную, обеденную зоны. При создании предметно-развивающей среды, воспитатели учитывают возрастные, индивидуальные особенности детей своей группы.

В ДОУ не только уютно, красиво, удобно и комфортно детям, но и созданная развивающая среда открывает нашим воспитанникам весь спектр возможностей, направляет усилия детей на эффективное использование отдельных ее элементов.

Соблюдение в ДОУ мер противопожарной и антитеррористической безопасности :

Основным нормативно-правовым актом, содержащим положение об обеспечении безопасности участников образовательного процесса, является закон РФ «Об образовании», который в пп.3 ч.3 ст.32 устанавливает ответственность образовательного учреждения за жизнь и здоровье воспитанников и работников учреждения во время образовательного процесса.

Основными направлениями деятельности администрации детского сада по обеспечению соблюдения в ДОУ мер противопожарной и антитеррористической безопасности в детском саду являются: - пожарная безопасность; - антитеррористическая безопасность; - обеспечение выполнения санитарно-гигиенических требований; - охрана труда.

ДОУ в полном объеме обеспечен средствами пожаротушения, соблюдаются требования к содержанию эвакуационных выходов. В соответствии с Федеральным законом, Правилами Пожарной безопасности и Постановлением Правительства РФ от 16.09.2020г.

№1479 «Об утверждении Правил противопожарного режима в Российской Федерации вывешены планы эвакуации людей при пожаре, ежемесячно проводятся занятия (плановая эвакуация детей) с сотрудниками по умению правильно действовать при пожаре, а также целевые инструктажи.

В здании установлена АПС с выводом сигнала на диспетчерский пульт ПЧ. Кроме того, имеется охранная сигнализация, кнопка сигнализации (КЭВНП) с выходом на пульт ОВО.

Главной целью по охране труда в детском саду является создание и обеспечение здоровых и безопасных условий труда, сохранение жизни и здоровья воспитанников и сотрудников в процессе труда и

организованного отдыха, создание оптимального режима труда.

Оснащенность РППС:

- Созданная в МБДОУ предметно - пространственная среда, соответствует современным требованиям, способствующим оздоровлению и укреплению здоровья, отвечает интересам и потребностям детей, способствует всестороннему развитию, обеспечивает их психическое и эмоциональное благополучие, содержит условия для формирования у детей эстетического отношения к окружающему, интеллектуальных и художественно- творческих способностей.

В каждой возрастной группе МБДОУ созданы условия для самостоятельного активного и целенаправленного действия детей во всех видах деятельности: игровой, двигательной, изобразительной, театрализованной, конструктивной и т.д.

Расположение мебели, игрового и другого оборудования отвечает требованиям техники безопасности, санитарно-гигиеническим нормам, принципам функционального комфорта, позволяет детям свободно перемещаться.

Содержание предметно-пространственной среды периодически изменяется, варьируется, постоянно обогащается с ориентацией на поддержание интереса детей, на обеспечение «зоны ближайшего развития», на индивидуальные возможности детей. Созданы хорошие условия для физического воспитания детей с наличием авторских пособий, спортивного оборудования.

Среда не только создает благоприятные условия жизнедеятельности ребенка, она служит также непосредственным организатором деятельности детей. Эти задачи решаются в центрах детской активности. Их количество и наполняемость зависят от

возраста детей, их интересов. РППС ДО: среда организуется по принципу небольших полужамкнутых микро пространств, для того чтобы избежать скученности детей и способствовать играм подгруппами в 3—5 человек.

Все материалы и игрушки располагаются так, чтобы не мешать свободному перемещению детей, создать условия для общения со сверстниками. Имеются «уголки уединения», где ребенок может отойти от общения, подумать, помечтать.

II .Анализ показателей деятельности МБДОУ «Рыбинский детский сад «Колобок»

№ п/п	Показатели	Единица измерения	
1.	Образовательная деятельность		
1.1	Общая численность воспитанников, осваивающих образовательную программу дошкольного образования, в том числе:	человек	50
1.1.1	В режиме полного дня (8-12 часов)	человек	50
1.1.2	В режиме кратковременного пребывания (3-5 часов)	человек	-
1.1.3	В семейной дошкольной группе	человек	-
1.1.4	В не организации(семейная форма воспитания и обучения)	человек	1
1.2	Общая численность воспитанников в возрасте до 3 лет	человек	4
1.3	Общая численность воспитанников в возрасте от 3 до 8 лет	человек	46
1.4	Численность/удельный вес численности воспитанников в общей численности воспитанников, получающих услуги присмотра и ухода:	человек/%	50/100
1.4.1	В режиме полного дня (8-12 часов)	человек/%	50/100
1.4.2	В режиме продленного дня (12-14 часов)	человек/%	-
1.4.3	В режиме круглосуточного пребывания	человек/%	-
1.5	Численность/удельный вес численности воспитанников с ограниченными возможностями здоровья в общей численности воспитанников, получающих услуги:	человек/%	1/100
1.5.1	По коррекции недостатков в физическом и (или) психическом развитии	человек/%	2/100
1.5.2	По освоению образовательной программы дошкольного образования	человек/%	-
1.5.3	По присмотру и уходу	человек/%	-
1.6	Средний показатель пропущенных дней при посещении дошкольной образовательной организации по болезни на одного воспитанника	день	10

1.7	Общая численность педагогических работников, в том числе:	человек	11
1.7.1	Численность/удельный вес численности педагогических работников, имеющих высшее образование	человек/%	-
1.7.2	Численность/удельный вес численности педагогических работников, имеющих высшее образование педагогической направленности (профиля)	человек/%	3/27,3
1.7.3	Численность/удельный вес численности педагогических работников, имеющих среднее профессиональное образование	человек/%	-
1.7.4	Численность/удельный вес численности педагогических работников, имеющих среднее профессиональное образование педагогической направленности (профиля)	человек/%	8/72,7
1.8	Численность/удельный вес численности педагогических работников, которым по результатам аттестации присвоена квалификационная категория, в общей численности педагогических работников, в том числе:	человек/%	3/27,3
1.8.1	Высшая	человек/%	1/9,09
1.8.2	Первая	человек/%	2/18,2
1.9	Численность/удельный вес численности педагогических работников в общей численности педагогических работников, педагогический стаж работы которых составляет:	человек/%	
1.9.1	До 5 лет	человек/%	2/18,2
1.9.2	Свыше 30 лет	человек/%	-
1.10	Численность/удельный вес численности педагогических работников в общей численности педагогических работников в возрасте до 30 лет	человек/%	-
1.11	Численность/удельный вес численности педагогических работников в общей численности педагогических работников в возрасте от 55 лет	человек/%	1/9,09
1.12	Численность/удельный вес численности педагогических и административно-хозяйственных работников, прошедших за последние 5 лет повышение квалификации/профессиональную переподготовку по профилю педагогической деятельности или иной осуществляемой в	человек/%	13/100

	образовательной организации деятельности, в общей численности педагогических и административно-хозяйственных работников		
1.13	Численность/удельный вес численности педагогических и административно-хозяйственных работников, прошедших повышение квалификации по применению в образовательном процессе федеральных государственных образовательных стандартов в общей численности педагогических и административно-хозяйственных работников	человек/%	11/75
1.14	Соотношение "педагогический работник/воспитанник" в дошкольной образовательной организации	человек/человек	11/75
1.15	Наличие в образовательной организации следующих педагогических работников:		
1.15.1	Музыкального руководителя	да/нет	да
1.15.2	Инструктора по физической культуре	да/нет	да
1.15.3	Учителя-логопеда	да/нет	да
1.15.4	Логопеда		нет
1.15.5	Учителя-дефектолога	да/нет	нет
1.15.6	Педагога-психолога		да
2.	Инфраструктура		
2.1	Общая площадь помещений, в которых осуществляется образовательная деятельность, в расчете на одного воспитанника	кв.м	3,10
2.2	Площадь помещений для организации дополнительных видов деятельности воспитанников	кв.м	125,5
2.3	Наличие физкультурного зала	да/нет	да
2.4	Наличие музыкального зала	да/нет	да
2.5	Наличие прогулочных площадок, обеспечивающих физическую активность и разнообразную игровую деятельность воспитанников на прогулке	да/нет	да